

RAPPORT ANNUEL 2025-2026

Prévoyance envers les Aînés des Laurentides





Table des matières

Mot de la présidente	3
Mot de la directrice générale	4
L'organisme et son territoire	5-6
Notre équipe	7-8
Les Sentinelles	9
Les Éclaireurs-Aînés	10
Accompagnements	11-16
Sensibilisation et ateliers	17-18
Promotion des services	19-20
Concertation et réseautage	21
Vie associative et démocratique	22
Sommaire des résultats financiers	23
Priorités d'actions 2026-2027	24
Partenaires	25
Soutien de la communauté	31

Afin d'alléger le texte, l'écriture inclusive n'a pas été systématiquement utilisée. Par ailleurs, Prévoyance envers les Aînés des Laurentides sera désignée simplement comme Prévoyance dans le présent document.

Mot de la Présidente

L'année 2025-2026 a marqué une étape importante pour la consolidation de notre organisme. Plusieurs actions ont renforcé notre gouvernance, amélioré nos pratiques de gestion et soutenu la pérennité de notre mission.

Les travaux amorcés l'an dernier ont permis de finaliser et de déployer des politiques et outils essentiels, assurant cohérence organisationnelle, saine gouvernance et environnement de travail sécuritaire et transparent :

- Politique de gestion du cycle comptable et procédures associées
- Guide de l'employé
- Politique salariale (structure de rémunération, avantages sociaux, remboursement des dépenses)
- Politique de prévention du harcèlement et de la violence
- Politique de confidentialité et de protection des renseignements personnels



L'exercice a également été marqué par des efforts soutenus de diversification des sources de financement. La création du comité finances, en collaboration avec la direction, a permis une planification budgétaire saine et consolidé nos assises financières, renforçant ainsi notre stabilité.

Des changements structurants ont aussi marqué l'année. Le départ du directeur général en poste a mené, en août 2025, à la nomination de madame Véronique Gagnon. En septembre, deux nouveaux membres ont rejoint le conseil d'administration, enrichissant l'expertise et soutenant une transition harmonieuse.

Enfin, nous souhaitons exprimer notre profonde reconnaissance à toutes celles et ceux qui contribuent à notre mission :

- Nos membres, pour leur confiance
- Nos bénévoles, dont l'engagement est indispensable
- Nos partenaires, qui amplifient notre impact
- Nos bailleurs de fonds, pour leur soutien essentiel

Ensemble, ces réalisations renforcent notre capacité à répondre aux besoins des personnes les plus vulnérables et à maintenir un impact significatif dans la communauté. Grâce à l'engagement de tous, nous poursuivrons notre mission avec confiance et détermination au bénéfice de la communauté.

Lisette Pronovost-Gauthier

Présidente



Mot de la directrice générale

Déjà conquise par la pertinence de sa mission ainsi que par le professionnalisme et le dynamisme de l'organisme, c'est avec fierté que je me suis jointe à l'équipe de Prévoyance à titre de directrice générale au cours de l'année. L'équipe est solide, engagée et chaleureuse.

La dernière année a été porteuse de changements et d'élan pour notre organisme. Nous avons posé des gestes concrets pour assurer notre avenir, notamment en consolidant nos bases financières par une recherche de diversification de nos sources de financement.

Grâce à la mise en œuvre des nouvelles politiques, nous disposons désormais de balises claires favorisant une gestion simple, équitable et transparente. Parallèlement, nous avons maintenu nos efforts pour offrir un milieu de travail attractif: la contribution de l'employeur au RVER permet maintenant de bonifier la cotisation des employés jusqu'à 6 %, et l'analyse du marché des assurances collectives a mené à une amélioration de la couverture sans hausse des primes.



Dans une approche responsable, nous avons repensé nos espaces dans la MRC d'Argenteuil, réduisant nos coûts locatifs tout en favorisant la collaboration avec d'autres organismes. Le virage numérique s'est poursuivi, notamment par l'intégration de solutions téléphoniques contemporaines qui améliorent nos pratiques et notre accessibilité.

Plus que jamais, la force de notre organisme repose sur l'engagement humain. La contribution des Sentinelles, précieuse et inspirante, demeure primordiale. Leur voix a été entendue cette année, et nous souhaitons encore renforcer leur mobilisation.

Sur le terrain, notre action s'est traduite par un vaste réseau de personnes rejointes, des aînés accompagnés avec bienveillance et une présence accrue au cœur de nos communautés. Ces résultats témoignent de la portée de notre travail. Nous poursuivons notre mission avec confiance et détermination, animés par le désir de faire une réelle différence dans la vie des aînés et de soutenir leur pouvoir d'agir.

Véronique Gagnon

Directrice générale

Présentation de l'organisme

Depuis 1993, Prévoyance porte une mission initiée par des aînés visionnaires dans la MRC des Laurentides, appuyée par un **solide réseau de bénévoles engagés** et enracinés dans leur milieu.

Grâce à un financement de la CRÉ en 2015, l'organisme étend ses services à la MRC des Pays-d'en-Haut, structure son développement avec la création d'un poste de coordination à temps plein et renforce son soutien administratif. Sa reconnaissance au PSOC en 2017 marque un tournant, assurant un financement à la mission et consolidant ses actions.

Dès 2018, Prévoyance innove avec la mise en place du **programme des Éclaireurs**. L'expansion se poursuit avec l'ajout des MRC d'Argenteuil en 2020 et d'Antoine-Labelle en 2021.

Aujourd'hui, une équipe de **sept intervenants** compétents et expérimentés déploie, avec rigueur et engagement, une mission en constante évolution au **service des aînés**.



Notre clientèle est composée de personnes aînées ayant des inquiétudes concernant leur bien-être physique ou moral. L'organisme offre également un soutien aux personnes préoccupées par la situation d'une personne aînée de leur entourage.

LA MISSION QUI NOUS ALLUME

L'amélioration de la qualité de vie des aînés en situation de vulnérabilité par des activités de prévention, de sensibilisation, d'information et d'accompagnements.

LES VALEURS QUI NOUS GUIDENT

Respect
Bienveillance
Entraide

NOTRE OBJECTIF

Optimiser le repérage et l'accompagnement des aînés vulnérables afin d'améliorer leur accès aux services et de favoriser leur maintien sécuritaire dans la communauté.

LA VISION QUI NOUS RASSEMBLE

Que tous les aînés vieillissent en sécurité et dans la dignité.

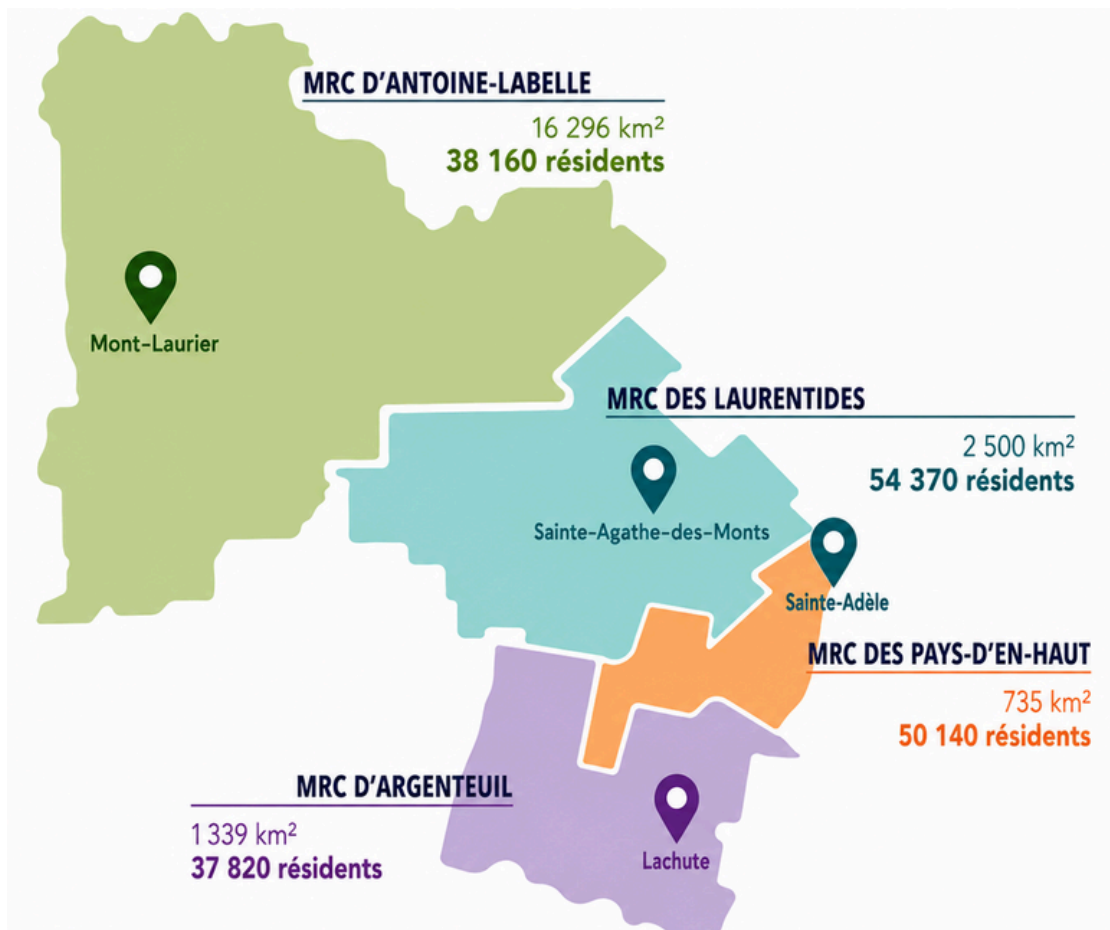


Notre rayon d'actions

56 municipalités des Laurentides

Prévoyance dessert **quatre MRC de la région des Laurentides**.

Selon la région, entre 40 % et 70 % de la population desservie vit en milieu rural, ce qui représente un défi majeur pour rejoindre les aînés isolés de ce vaste territoire.



Points de service :

- Siège social de l'organisme : 234, rue Principale Est, Sainte-Agathe-des-Monts
- Mont-Laurier : 610, de la Madone, Mont-Laurier (CAB Léonie- Bélanger)
- Lachute : 275, rue Principale, Lachute (aux côtés d'organismes communautaires)

Notre équipe

Les administrateurs

Le conseil d'administration se compose de **9 administrateurs** provenant tous de la communauté. Au cours de la dernière année, ils ont tenu 7 assemblées ordinaires et 2 assemblées extraordinaires en plus de rencontre des comités ressources humaines, finances et de la journée de réflexion pour la révision de la planification stratégique.



Lisette Pronovost-Gauthier
Présidente



Linda Theodossiou
Vice-présidente



Alain Ouellette
Secrétaire



Laurent Paquette
Trésorier



Nicole Janelle
Administratrice



Suzanne St-Michel
Administratrice



Johanne Vaillancourt
Administratrice



Anne-Marie Day
Administratrice



Michelle Thomas
Administratrice



Notre équipe

Les ressources permanentes



Véronique Gagnon
Directrice générale



Anabelle Charbonneau
Adjointe de direction

Équipe d'intervention et travailleurs de milieu



Odile Lacourse



Véronique Moussin



Sandra Massicotte



Sophie La Beaume



Lydia Turpin



Maude Langevin-Charlebois



Louis-Philippe Ménard

Notre équipe

Les Sentinelles

QU'EST-CE QU'UNE SENTINELLE?

Une Sentinelle est un bénévole, soutenu par un intervenant et formé pour :

- Offrir une écoute bienveillante et sans jugement
- Soutenir, rassurer et référer vers les ressources appropriées.

Concrètement, ces précieux bénévoles :

- Effectuent des visites à domicile
- Accompagnent un intervenant lors de kiosques ou présentations
- Offrent un soutien pratique ponctuel (démarches, courses, rendez-vous, accompagnement à des activités, etc.)



300

heures
de bénévolat

29

Sentinelles
dans nos quatre MRC desservies.

50%

avec nous depuis
plus de 5 ans.



Les Sentinelles se démarquent pour leur :

Discrétion et respect
Écoute active et absence de jugement
Empathie et sens humain

FORMATION CONTINUE OFFERTE CETTE ANNÉE :

- Voyage au cœur de la motivation
- Le deuil : Mieux comprendre pour mieux accompagner
- L'écoute active et la reformulation



Notre équipe

Les Éclaireurs-Aînés

QU'EST-CE QU'UN ÉCLAIREUR-AÎNÉ?

C'est un citoyen ou un acteur du milieu qui a reçu une brève formation lui permettant d'être attentif aux signes de vulnérabilité dans son environnement et d'agir comme relais de proximité. Avec le consentement de la personne aînée, il peut orienter celle-ci vers Prévoyance afin qu'elle bénéficie d'un accompagnement personnalisé, adapté à ses besoins et à sa situation.

L'ENGAGEMENT D'UN ÉCLAIREUR-AÎNÉ

Les Éclaireurs-Aînés s'engagent à respecter les valeurs fondamentales de l'organisme, soit la bienveillance, le respect et l'entraide, dans l'ensemble de leurs interventions.

En 2026-2027, le programme des Éclaireurs-Aînés sera révisé et ses outils actualisés afin de refléter les réalités actuelles.

4 630

ÉCLAIREURS-AÎNÉS SUR LE TERRITOIRE



Programme des Éclaireurs-Aînés présenté aux étudiants de première année de la Technique travail social – Cegep de Saint-Jérôme

47%

**ACCOMPAGNEMENTS RÉFÉRÉS
PAR LES ÉCLAIREURS-AÎNÉS.**



Nos services

Accompagnements

Nous offrons un soutien à court terme aux aînés, en ciblant leurs besoins pour les aider dans leurs démarches.

L'objectif : les reconnecter aux ressources de leur communauté et renforcer leur pouvoir d'agir.

Les trois volets de notre approche :

REPÉRER



ACCOMPAGNER



RÉFÉRER

Notre façon d'y arriver :

- Accompagnement bienveillant à l'écoute des besoins de chaque personne aînée
- Interventions réalisées avec respect, discrétion et approche personnalisée
- Rencontres offertes à domicile, par téléphone ou dans un endroit public
- Ancrage solide dans la communauté pour mieux répondre aux réalités du milieu
- Collaboration avec des partenaires engagés afin d'assurer un soutien complet
- Service humain, flexible et adapté à chaque personne

Tous les services sont gratuits, confidentiels et offerts en français et en anglais.

«Quand l'intervenante est venue me voir à la maison, j'étais encore très bouleversée par la tentative de fraude. Je me sentais perdue et honteuse. Elle m'a accueillie avec douceur et sans jugement, et m'a aidée à faire des démarches. Je me sens maintenant plus en sécurité et j'ai acquis de bons réflexes de protection. »

Nos services Accompagnements

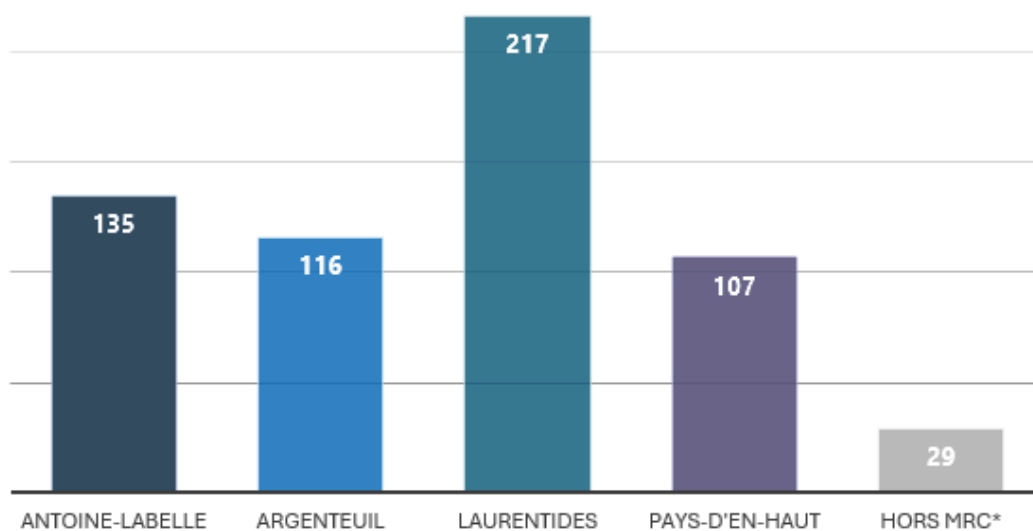
604

Depuis quelques années, les besoins des aînés évoluent et se complexifient. On observe une hausse de la détresse psychologique, ainsi que des enjeux liés à la santé mentale, à l'insécurité alimentaire, au logement et aux difficultés financières.

à accepter le soutien des

Lors de nos interventions, la réticence ~~aux~~ services sociaux est de plus en plus fréquente. Elle peut entraîner de la dépression et de l'épuisement. Pour favoriser l'accompagnement, il est souvent nécessaire de mettre en place des stratégies concertées avec les partenaires ou l'entourage

ACCOMPAGNEMENTS PAR MRC



*HORS MRC : Référence donnée à une personne demeurant à l'extérieur du territoire desservi.



Afin d'être en mesure de répondre à ces enjeux, notre équipe a reçu plus de **186 heures de formation** sur les thèmes suivants :

- Intervention psychosociale et relation d'aide
- Vieillesse, proche aidance et réalités des aînés
- Enjeux légaux, éthiques et de protection
- Situations complexes et vulnérabilité
- Compétences transversales, innovation et collaboration

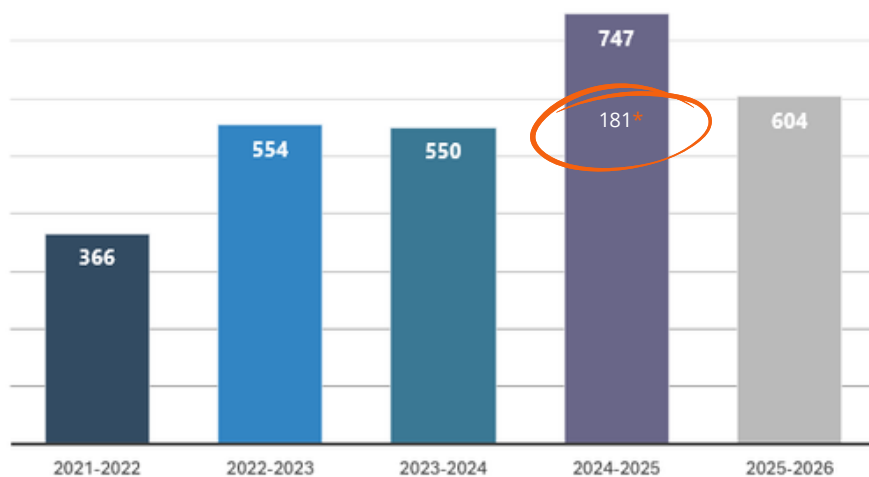


Nos services

Accompagnements

Chaque accompagnement nécessite différentes démarches de la part des intervenantes, comptabilisées sous forme d'interventions. Comme les situations vécues par les personnes âgées sont de plus en plus complexes, les interventions le sont également. Une même personne peut aussi avoir besoin de soutien pour plusieurs enjeux à la fois, ce qui génère plusieurs interventions distinctes.

ÉVOLUTION DU NOMBRE D'ACCOMPAGNEMENTS



*181 accompagnements provenant du projet porte-à-porte. Explication en page 14.

Ces interventions peuvent notamment inclure :

- coordonner des actions concertées avec différents partenaires ;
- collaborer avec d'autres organismes communautaires, par exemple les centres d'action bénévole ou les services d'aide à la recherche de logement ;
- communiquer avec le CISSS des Laurentides afin de transmettre de nouveaux éléments à une travailleuse sociale, obtenir une discussion clinique avec la coordination ou effectuer une référence ;
- communiquer avec la Sûreté du Québec afin d'obtenir de l'information ou de planifier une visite conjointe ;
- accompagner une personne vers certains services gouvernementaux, tels que Service Canada ou l'Agence du revenu du Canada.

Cette année, les 604 accompagnements ont généré près de 3 400 interventions.

Ces nouvelles réalités exigent aussi des suivis sur une plus longue période. Il n'est plus rare d'accompagner une personne pendant plusieurs mois, alors qu'auparavant, les situations se réglait généralement en quelques jours ou en quelques semaines.



Nos services

Accompagnements

RETOUR SUR LE PROJET PORTE-À-PORTE 2024

Le projet de porte-à-porte, déployé dans les MRC d'Antoine-Labelle, d'Argenteuil et des Laurentides afin de rejoindre les aînés isolés, avait permis d'accroître le nombre d'accompagnements de l'année 2024-2025 de 181 accompagnements. (**4 214 domiciles visités / 6 620 personnes rejointes / 1 893 aînés rencontrés**).

Cependant, bien que le projet demeure pertinent, son bilan a mené à une révision de sa formule initiale. Son efficacité s'est avérée limitée en raison de l'étendue du territoire, de la faible densité de population et de certains enjeux de sécurité (zones sans couverture cellulaire, présence de personnes intoxiquées ou hostiles, chiens agressifs). Par ailleurs, malgré tous les efforts déployés, le projet a permis d'identifier des aînés nécessitant un **accompagnement dans seulement 4 % des domiciles visités**, ce qui représente une utilisation peu optimale des ressources au regard du temps investi (774 heures), comparativement à d'autres méthodes de repérage.

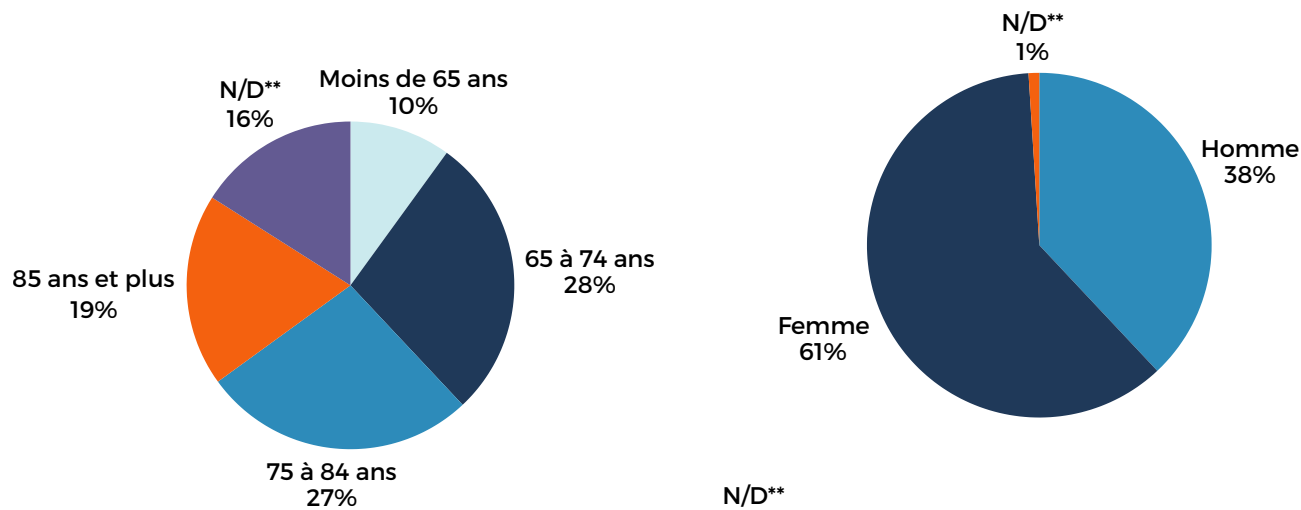
Conséquemment, au cours de la dernière année, les activités de repérage ont été recentrées vers des lieux stratégiques et des partenariats (distributions alimentaires, centres commerciaux, lieux publics). Cette approche permet de réduire les risques pour le personnel tout en améliorant l'efficacité des interventions. Des accroche-portes continuent également d'être distribués dans certains secteurs ciblés.



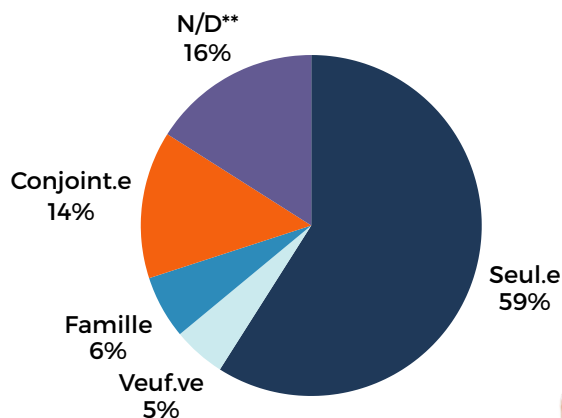
Les voitures aux couleurs de Prévoyance permettent une visibilité instantanée lors des activités de repérage en plus d'être rassurantes pour les aînés lors des visites à domicile. La location des voitures est possible grâce à un don de la Fondation médicale des Laurentides et des Pays-d'en-Haut.

Nos services Accompagnements

PORTRAIT DES PERSONNES ACCOMPAGNÉES



2025-2026 : 10% des accompagnements ont été effectués en langue anglaise.



Témoignage d'une travailleuse de milieu :

« Lors d'un grand froid, j'effectuais une distribution d'accroche-portes dans mon secteur et j'ai reconnu un aîné que j'avais déjà rencontré. Il présentait des signes de confusion et ne pouvait retrouver son domicile. J'ai pu le raccompagner chez lui en toute sécurité. Le lendemain, un suivi téléphonique a permis de s'assurer qu'il allait bien et de suggérer une évaluation médicale, que sa conjointe a accepté de planifier. »

C'est aussi ça, effectuer du repérage dans sa communauté.



**Cette information n'est pas toujours collectée lorsqu'il s'agit de demandes de renseignements.



Nos services

Accompagnements

MOTIFS DES DEMANDES

Perte d'autonomie	31 %
Information	13 %
Logement / Insalubrité (TAC)	12 %
Finances	9 %
Maltraitance	6 %
Santé mentale	5 %
Isolement	4 %
Conflit	4 %
Proche-aidance	4 %
Autres	2 %
Transport	3 %
Programme PAIR	2 %
Deuil	2 %
Violence	1,5 %
Juridique	1,5 %

560 RÉFÉRENCES VERS DES ORGANISMES PARTENAIRES

- CISSS des Laurentides : 127
- Organismes communautaires : 322
- Services gouvernementaux : 20
- Sûreté du Québec : 15
- Autres : 76



Nos services

Sensibilisation, ateliers et présentations

Dans le but de promouvoir sa mission et de tisser des liens durables avec la communauté, l'équipe de Prévoyance s'engage activement dans de nombreux événements et activités à travers les Laurentides.

SENSIBILISATION

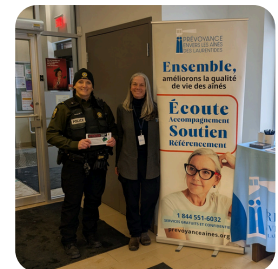
Informers la population sur les facteurs de vulnérabilité, les abus et la maltraitance envers les aînés.

KIOSQUES ET PRÉSENTATIONS DE SERVICES :

- **Activités communautaires** **54**
(Pique-niques, dîners conférences, événements municipaux, distributions alimentaires, etc.)



- **Activités de Prévention de la fraude** **10**
(Partenariats Desjardins et Sûreté du Québec)



Nos services

Sensibilisation, ateliers et présentations

KIOSQUES ET PRÉSENTATIONS DE SERVICES (suite) :

12

- **Conférence Aîné-Avisé**
- **Tournées Bien-être et Santé / Caravane de services Lab Maillage UQO**
- **Salon des Générations et du Bénévolat de la MRC des Laurentides**



ATELIERS

5

- **Ce n'est pas correct**
- **Âgisme et auto-âgisme**

2604

PERSONNES ONT ÉTÉ REJOINTES
à travers ces différentes activités.

Promotion des services

Activités de promotion

FACEBOOK

Prévoyance a fait connaître ses services par le biais de publications sur Facebook, dont plusieurs en partenariat avec CASA Laurentides (Concert Action Soutien Autonomie /Table de concertation aînés de la MRC des Laurentides) afin de sensibiliser la population aux situations d'abus et de fraude ciblant les personnes âgées. Notre page compte actuellement **1300 abonnés**. Les informations sur nos services se retrouvent également sur notre site internet : prevoyanceaines.org.



64 366
vues

Capsules de sensibilisation sur divers sujets :

- Maltraitance financière
- Prévention des abus financiers
- Les dangers du WEB
- Maltraitance en contexte de proche-aidance

[Cliquez ici](#) ou scanner
pour visionner les capsules.



CAHIER PHILANTHROPIQUE

Journal L'Accès

DEPUIS 1993,
**notre OBNL agit pour
le mieux-être des aînés.**

**Nous sollicitons
votre aide
pour y arriver**

NUMÉRISER LE CODE
QR POUR SOUTENIR
NOTRE MISSION

Vous ou un proche faites face
à une situation difficile
ou à des inquiétudes
quant aux actions à prendre?

1 844 551-6032
GRATUIT ET CONFIDENTIEL

 **PRÉVOYANCE
ENVERS LES AÎNÉS
DES LAURENTIDES** www.prevoyanceaines.org

MARQUISES STATIQUES

dans les réseaux de distribution des journaux locaux



**Nous sommes là pour les aînés
en situation de vulnérabilité**

Nous offrons:

- ACCOMPAGNEMENT À COURT TERME DES PERSONNES AÎNÉES.
- SOUTIEN AU BIEN-ÊTRE, À L'AUTONOMIE ET À LA PARTICIPATION COMMUNAUTAIRE.
- RÉFÉRENCE VERS LES SERVICES APPROPRIÉS.
- RÉPÉRAGE DES AÎNÉS VULNÉRABLES.
- CONNEXION AUX RESSOURCES COMMUNAUTAIRES.

À l'écoute et bienveillante, notre équipe accompagne
chaque personne aînée avec respect et discrétion.
Les rencontres se déroulent à domicile ou par téléphone
et sont gratuites.

Contactez votre travailleuse de milieu:

Lydia Turpin poste 106: MRC d'Antoine-Labelle
Odile Lacourse poste 104: MRC des Laurentides
Sandra Massicotte poste 108: MRC d'Argenteuil

1 844 551-6032
www.prevoyanceaines.org

Préparé par:
Québec



Promotion des services

Activités de promotion

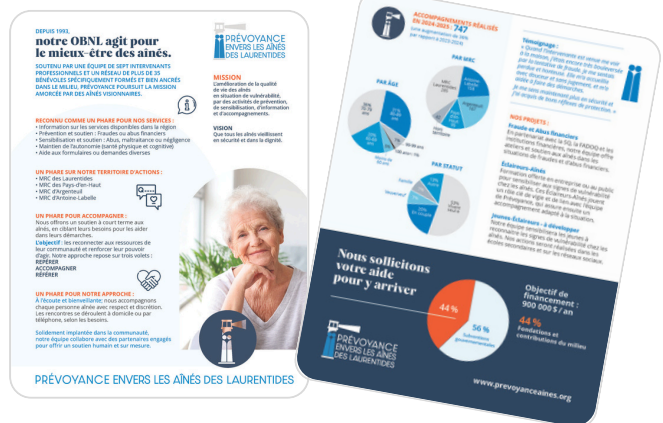
PRÉVENTION DE LA FRAUDE

Guide maison



DOCUMENT DE PRÉSENTATION

destiné aux bailleurs de fonds.



CHARTRE DE LA BIENTRAITANCE

Notre équipe a participé à la promotion de la Charte de la bientraitance. Cette Charte qui nous provient du CISSS des Laurentides, répond au besoin de la communauté de se doter d'un outil pour promouvoir la bientraitance et soutenir la lutte contre la maltraitance. Elle valorise le respect de la personne, de ses besoins, de ses choix et de ses refus, tout en tenant compte de son point de vue avant toute action qui la concerne.

L'avez-vous signé ?



Concertations et réseautage

Soucieux de consolider ses liens avec ses partenaires, de renforcer les collaborations et de favoriser un travail concerté, Prévoyance s'implique activement dans diverses instances tout au long de l'année. L'équipe participe notamment aux tables de concertation dédiées aux aînés dans les quatre MRC desservies, ainsi qu'à différents sous-comités portant entre autres sur la prévention des abus et de la maltraitance envers les aînés.



TABLES DE CONCERTATION PAR MRC

MRC DES LAURENTIDES

- CASA – Concert Action Soutien - Autonomie (Concertation aînés)
 - Comité maltraitance (sous-comité fraude)
 - Comité accessibilité (pilotage SuperVoisin)
- Comité accumulation, encombrement, insalubrité
- Communauté de pratique ITMAV des Laurentides

MRC D'ARGENTEUIL

- Concertation des personnes aînées d'Argenteuil
 - Comité Bientraitance
 - Comité Proches aidants
- Comité territorial du Lab MaillÂGE
 - Sous-comité Caravane de services
- Comité Trouble d'accumulation, encombrement et insalubrité (TAEI)
- Communauté de pratique ITMAV des Laurentides

MRC DES PAYS-D'EN-HAUT

- Table des aînés PDH
 - Comité de prévention de la maltraitance
- Table en santé mentale et dépendance adultes
- Comité Marche Journée mondiale prévention de la maltraitance

MRC D'ANTOINE-LABELLE

- Table des aînés.es d'Antoine-Labelle
 - Comité prévention maltraitance
- Table ronde de la Rouge
- Comité Régional de lutte à la maltraitance
- Comité territorial Lab MaillÂge
 - Sous comité Tournée Bien-être et Santé
- Table de concertation en matière de violence conjugale, familiale et sexuelle
- Comités errance itinérance de Rivière-Rouge et de Mont-Laurier
- Communauté de pratique ITMAV des Laurentides



Vie associative et démocratique

Assemblée générale annuelle

Le 18 juin 2025, 25 des 89 membres en règle inscrits dans le registre des membres et 9 partenaires ont participé à l'assemblée générale annuelle. Lors de cette rencontre, les membres ont procédé à l'élection du conseil d'administration et ont pris connaissance des réalisations de la dernière année.

IMPLICATION COMMUNAUTAIRE



SuperVoisin

Dans le cadre de sa maîtrise en travail social, notre intervenante Maude a mis à profit son stage afin de contribuer au développement du projet Super Voisin dans la MRC des Laurentides. Cette initiative vise à créer des liens humains et solidaires afin de briser l'isolement des aînés, favoriser leur maintien dans la communauté et contribuer collectivement à leur mieux-être. La poursuite du projet sera pilotée par le Regroupement des partenaires en développement social des Laurentides.

- **La Guignolée des Médias** (4 décembre 2025)



- **Appui au mouvement *Le communautaire à boutte*** (mars-avril 2026)



Résultats financiers

Sommaire

JR (note): Données 2025-2026 - seront confirmés le 10 juin

Produits	Total
Subventions	493 897 \$
Dons	292 956 \$
Autres	4 503 \$
	791 356 \$
Charges	Total
Salaires et charges sociales	506 415 \$
Honoraires professionnels	74 164 \$
Télécommunication	8 071 \$
Sensibilisation, promotion, publicité	19 131 \$
Assurances	10 358 \$
Frais de bureau	46 071 \$
Véhicules automobiles	20 864 \$
Frais de déplacement	12 613 \$
Activités	6 297 \$
Formation	3 066 \$
Amortissement	1 941 \$
Matériel dépannage pour aînés	2 810 \$
Total	711 801 \$
Excédents des produits sur les charges	79 555 \$

Évolution des actifs nets	Grevé d'affectation interne	Non affectés	Immobilisation	Total
Solde au début	-	154 480 \$	1 976 \$	156 456 \$
Excédent (insuffisance des produits sur les charges)	-	81 496 \$	(1 941 \$)	79 555 \$
Affectations interne de l'exercice	70 000 \$	(70 000 \$)	-	-
Investissement en immobilisation	-	(3 429 \$)	3 429 \$	-
Solde à la fin	70 000 \$	162 547 \$	3 464 \$	236 011 \$



Priorité d'actions

2026-2027



RESSOURCES HUMAINES

- Redéfinir le rôle, réviser la formation et l'encadrement des Sentinelles.
- Mettre à jour le rôle, la formation, les responsabilités et l'encadrement du personnel
- Actualiser le programme des Éclaireurs-Aînés



RESSOURCES FINANCIÈRES

- Assurer la sécurité financière de l'organisme



COMMUNICATIONS

- Développer un plan de communication



OPÉRATIONS

- Mettre en place un programme de prévention des fraudes et des abus financiers
- Élaborer et mettre en place un processus d'évaluation pour l'ensemble des pratiques de l'organisme

Partenaires financiers

Prévoyance souhaite remercier sincèrement ses généreux donateurs, ses partenaires financiers ainsi que les nombreuses municipalités qui ont soutenu l'organisme au cours de la dernière année. Leur contribution est essentielle et permet de poursuivre notre mission en offrant gratuitement des services de qualité aux aînés.



Initiative de travail de milieu auprès des aînés en situation de vulnérabilité

En partenariat avec :



Programme de soutien aux organismes communautaires

Santé et Services sociaux



Municipalités et villes ayant offert un soutien financier au cours de la dernière année :

MRC D'ANTOINE-LABELLE

Chute-Saint-Philippe
Ferme-Neuve
Kiamika
Lac-du-Cerf
Lac-Saint-Paul
Mont-St-Michel
Notre-Dame-de-Pontmain
Notre-Dame-du-Laus
Sainte-Anne-des-Lacs

MRC DES LAURENTIDES

Amherst
Brébeuf
Labelle
Lantier
La Minerve
Mont-Blanc
Mont-Tremblant
Val-des-Lacs
Val-Morin
Sainte-Agathe-des-Monts
Sainte-Lucie des Laurentides



Soutien de la communauté

Depuis ses débuts, l'expertise de Prévoyance envers les Aînés des Laurentides est reconnue par la communauté, laquelle soutient d'ailleurs l'organisme par différents moyens.

Prévoyance bénéficie, entre autres de :

- Ressources humaines provenant de commerces, institutions et municipalités, lesquels libèrent leurs employés pour assister aux formations du programme des Éclaireurs-Aînés et pour collaborer avec l'organisme lors de référencements ;
- Contributions en termes de ressources matérielles par le prêt de locaux par les organismes communautaires, les municipalités du territoire desservi ou du CISSS des Laurentides ;
- Contributions par le biais de notre réseau de Sentinelles, qui sont des personnes âgées bénévoles impliquées dans leur communauté ;
- Contributions sous forme de publicités gratuites :
- Mention de l'organisme dans le bottin des ressources pour aînés des quatre territoires;
- Mention de l'organisme sur le site internet de plusieurs municipalités desservies ;
- Contributions par le biais d'un réseau de distribution de nos dépliants par nos partenaires (organismes communautaires, intervenants du CLSC, commerces, pharmacies, etc...), autorisés à les distribuer à leur clientèle au besoin ;





Lundi au vendredi
8 h 30 à 16 h 30



1 844 551-6032



info@prevoyanceaines.org



www.prevoyanceaines.org

